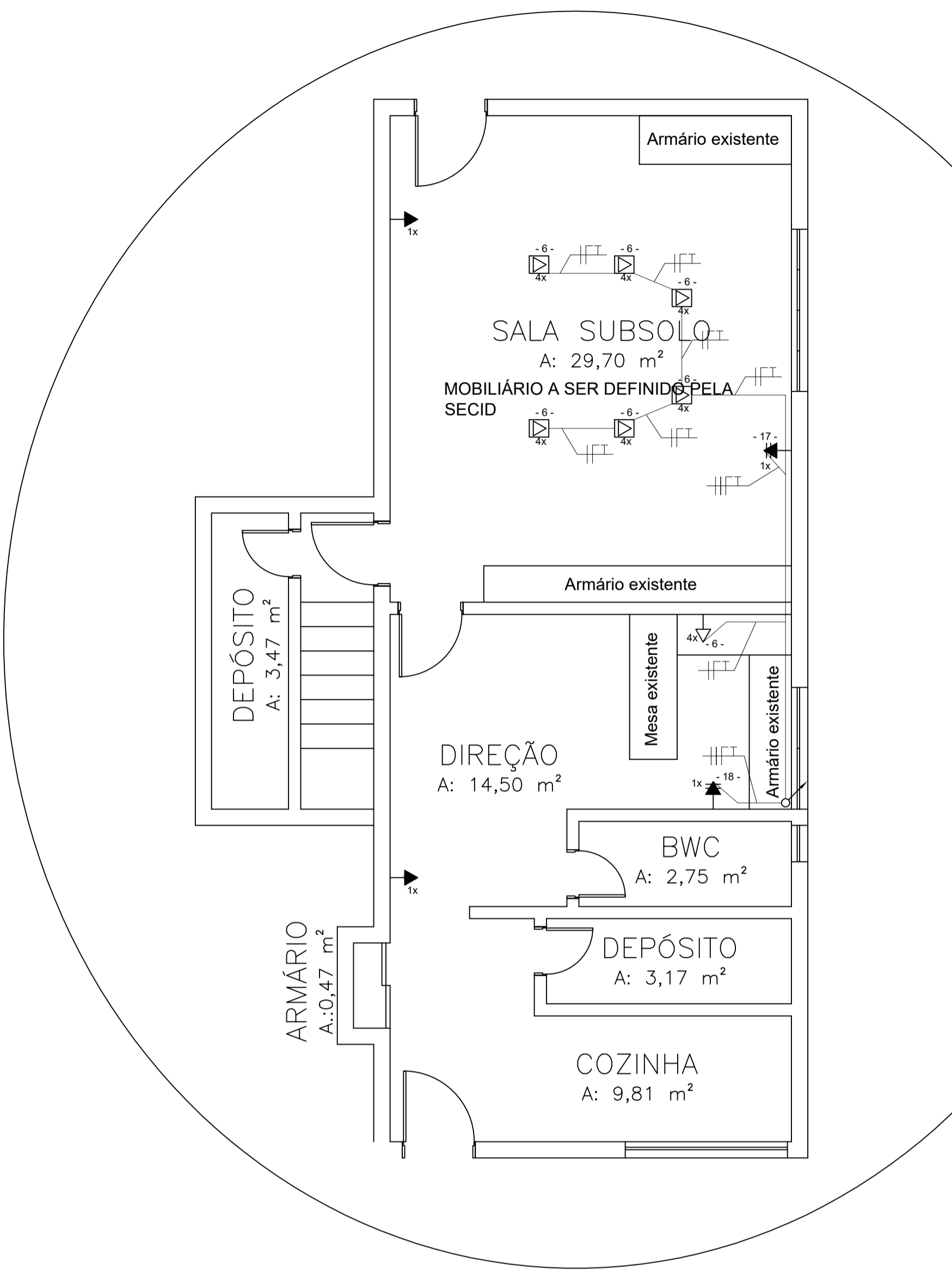


TERREO



DETALHE SUBSOLO

NOTAS

- Nota 1: Cada mesa de trabalho terá 2 pontos de rede e 4 tomadas elétricas, sendo 3 estabilizadas.
- Nota 2: As tomadas estabilizadas serão de cor vermelhas e as não estabilizadas na cor branca.
- Nota 3: O único circuito de ar condicionado estabilizado é o do ar condicionado do data center.
- Nota 4: As novas tomadas NÃO estabilizadas e os exaustores deverão ser instalados nos circuitos existentes.
- Nota 5: Os disjuntores do quadro geral existente serão retirados e instalados no novo quadro.
- Nota 6: Os ramais alimentadores instalados em eletrodutos enterrados no solo, deverão possuir proteção mecânica adicional, conforme NBR 5410.
- Nota 7: Cada eletroduto deverá conter circuitos completos.
- Nota 8: A posição das eletrocalhas é apenas orientativa.
- Nota 9: Todas as partes metálicas da instalação elétrica, normalmente sem tensão e sujeitas a energização acidental, serão permanentemente ligadas a terra (eletroduto de aço, caixas metálicas em geral, etc.).
- Nota 10: Conforme NBR 5410 item 6.2.8.10 é proibida a aplicação de solda a estanho na terminação de condutores para conectá-los a bornes ou terminais de dispositivos ou equipamentos elétricos.
- Nota 11: As instalações dos condutores deverão estar de acordo com os seguintes padrões de cores:
Fase A: Amarela
Fase B: Branca
Fase C: Vermelha
Neutra: Azul Claro
Terra: Verde
- Nota 12: Todas as tomadas deverão ser aterradas.
- Nota 13: Os circuitos existentes deverão ser instalados no quadro de forma equilibrada entre as 3 fases.
- Nota 14: As canaletas aparentes do sistema X deverão ser instaladas a 30cm do piso.
- Nota 15: Os cabos de rede e de elétrica deverão ficar separados dentro da canoleta de 50x20.
- Nota 16: Nos salas em que os cabos de rede não couberem todos na canoleta 50x20 deverá ter mais uma decisão de cabos de rede em canoleta 20x12.
- Nota 17: O quadro de cargas não está considerando todas as tomadas e iluminação já existentes no imóvel.
- Nota 18: O eletroduto corrugado será utilizado, quando os cabos estiverem fora da eletrocalha e sobre p ferro, sendo o de eletroduto de 1" para os cabos de lógica e de elétrica de 16mm², e o eletroduto de 3/4" para os cabos de 2,5mm² e 4mm².
- Nota 18: As instalações elétricas do estabelecimento devem ser executadas respeitando os padrões de qualidade e segurança estabelecidos nas normas brasileiras, em particular a NBR 5410:2004, e não devem ser alteradas sem prévia autorização do engenheiro projetista responsável.

LEGENDA

- Condutores (respectivamente) neutro, fase, e terra
- ▣ Quadro de distribuição elétrica, metálico
- Eletroduto corrugado sobre o ferro
- Canoleta aparente na parede
- ▤ Eletrocalha metálica 100x50mm
- ▥ Eletrocalha metálica 100x50mm
- ⏏ Tomada baixa 127 V (30 cm do piso)
- ⏏ Tomada alta bifásica 220V 20A (225 cm do piso)
- ⏏ Tomada alta 127V para bloco de iluminação autônoma de emergência – não estabilizada
- ⏏ Tomada instalada na mesa de trabalho (127V)
- ⏏ Ponto de rede lógica baixa (30 cm do piso) 2x - Quantidade de pontos de rede por mesa
- ⏏ Ponto de rede lógica instalada na mesa de trabalho
- ⏏ Eletroduto que sobe para pavimento superior
- ⏏ Eletroduto que desce para pavimento inferior
- ⊠ Exaustor para banheiro/lavabo

GOVERNO DO ESTADO DO PARANÁ
SECRETARIA DAS CIDADES - SECID
SERVIÇO SOCIAL AUTÔNOMO PARANACIDADE

PROPRIETÁRIO: SERVIÇO SOCIAL AUTÔNOMO PARANACIDADE
MUNICÍPIO: CURITIBA
OBRA: ESCRITÓRIO REGIONAL
REFORMA DE IMÓVEL COMERCIAL
LOCAL: RUA COMENDADOS SANTIAGO COLLE, 112 - AMU
TIPO: REFORMA
AUTOR DO PROJETO / REGISTRO PROF.:
PROJETO: ELÉTRICO
REFERÊNCIA: TERREO E SUBSOLO
DESENHO: ANA JULIA
DATA: MARÇO/2024

ELE
01/03